



model
VENTS Quiet



AXIÁLNÍ VENTILÁTORY
návod k použití



Všechny úkony spojené s připojením, seřízením, údržbou a opravami výrobku se smí provádět pouze při vypnutí přístroje z elektrické sítě. Servis a montáž smí vykonávat osoby oprávněné k individuální práci na elektrických přístrojích až do 1000V, po prostudování tohoto návodu. Jednofázová síť, k níž se připojuje výrobek musí splňovat platné předpisy.

Pevné připojení musí být vybaveno jističem. Připojení se provede prostřednictvím vypínače QF integrovaného do pevného připojení. Vůle mezi kontakty vypínače na všech pólech musí být nejméně 3 mm.

Před instalací se ujistěte, že nejsou žádné viditelné známky poškození oběžného kola, těla ventilátoru, mřížky, a že uvnitř ventilátoru nejsou žádné cizí předměty, které by mohly poškodit lopatky oběžného kola.

Při instalaci ventilátoru se vyhněte stlačení těla ventilátoru!

Deformace těla ventilátoru by mohla způsobit zasekávání oběžného (lopatkového) kola a zvýšení hluku.

Výrobek není určen k použití dětmi nebo osobami s omezeními fyzickými, smyslovými nebo duševními schopnostmi, nebo s absencí zkušeností nebo znalostí, aniž by byly doprovázeny osobou zodpovědnou za jejich bezpečnost nebo zaškoleny do použití zařízení.

Děti si nesmí s výrobkem hrát.

Učiňte opatření k zabránění průniku kouře, emise oxidu uhličitého a dalších spalin do místnosti přes otevřené komíny nebo jiné přístroje požární ochrany, stejně jako k vyloučení možnosti zpětného toku plynů od spotřebičů, které používají plyn nebo otevřený plamen.

Přečerpávaný vzduch nesmí obsahovat prach nebo další tvrdé nečistoty a lepkavé látky a vláknité materiály.

Nepoužívejte výrobek, pokud přepravované médium obsahuje hořlavé látky nebo páry, jako například alkohol, benzín, insekticidy, atd. Nezakrývejte sací a vypouštěcí otvory výrobku, aby nedošlo k narušení optimálního proudění vzduchu.

Nesedte na výrobku a nepokládejte na něj předměty.

Dodržujte požadavky tohoto uživatelského manuálu pro zabezpečení trvalé bezporuchové práce ventilátoru.



Na konci své životnosti je výrobek předmětem samostatného sběru.

Nelikvidujte výrobek spolu s netříděným komunálním odpadem.



Před instalací výrobku si pozorně přečtěte tento uživatelský manuál. Dodržení požadavků uživatelského manuálu přispívá k zabezpečení spolehlivého provozu výrobku během celé doby jeho životnosti. Ušchovejte uživatelský manuál po celou dobu životnosti výrobku, protože v něm jsou obsaženy požadavky na údržbu výrobku.

KOMPLETACE

1. Ventilátor - 1 ks;
2. Šrouby a hmoždinky - 4 ks.;
3. Plastový šroubovák - 1 ks. (pouze pro modely s časovačem);
4. Návod k použití;
5. Obalová krabice.

STRUČNÝ POPIS

Výrobek je axiální ventilátor pro aspirační ventilaci malých a středních prostor.

Ventilátor je vyroben z bílého plastu. Ventilátor je určen pro potrubí o průměru 100, 125 a 150 mm;

Ventilátory o průměru 100 a 125 mm jsou vybaveny jednorychlostním motorem;

ventilátor o průměru 150 mm je vybaven dvourychlostním motorem.

VENTS 150 Quiet Extra - ventilátor je vybaven vysoce výkonným motorem.

Ventilátor je vybaven zpětnou klapkou, jež brání zpětnému proudění vzduchu při vypnutém ventilátoru.

VENTS 100/125/150 Quiet základní model.

VENTS 100/125/150 Quiet V vybaven tahovým vypínačem.

VENTS 100/125/150* Quiet T vybaven časovačem se zpožděním vypínání na 2 až 30 minut.

VENTS 100/125/150* Quiet VT vybaven tahovým vypínačem a časovačem se zpožděním vypínání na 2 až 30 minut.

VENTS 100/125/150* Quiet TP vybaven časovačem se zpožděním vypínání na 2 až 30 minut a snímačem pohybu s funkční zónou 1-4 metrů a zorným úhlem do 100°.

VENTS 100/125/150* Quiet TH vybaven časovačem se zpožděním vypínání na 2 až 30 minut a snímačem vlhkosti (60-90%).

VENTS 100/125/150* Quiet VTH vybaven tahovým vypínačem, časovačem se zpožděním vypínání na 2 až 30 minut a snímačem vlhkosti (60-90%).

* - ventilátor **VENTS 150 Quiet T/TH/VT/VTH** je dodatečně vybaven časovačem zpoždění zapnutí od 0 do 2 minut.

PRAVIDLA PROVOZU

Ventilátor je navržen pro provoz v síti střídavého napětí 220-240 V, 50/60 Hz.

Model 12 V je navržen pro připojení k síti 12, 50 Hz nebo pomocí transformátoru TRF 220/12-25 (volitelně) k síti 220-240, 50 Hz.

Směr proudění vzduchu se musí shodovat se směrem šipky na krytu ventilátoru.

Ventilátor je určen pro provoz při teplotách v rozmezí od +1 °C do +45 °C.

Úroveň ochrany před přístupem k nebezpečným částem a průnikem vody je - IP 45 (100/125/150 Quiet), IP X5 (150 Quiet Extra).

Pro ventilátor není nutné uzemnění.

INSTALACE

Ventilátor je vyroben pro vertikální a horizontální montáž a připojení k ventilačnímu otvoru nebo vzduchovodu s příslušným průměrem (obr. 2).

Pozor! Při vertikální montáži ventilátoru je nutno zabezpečit ochranu proti průniku srážek a kondenzátu do ventilátoru. Instalace ventilátoru s přímým vypouštěním vzduchu vzhůru je zakázána (obr. 3).

Postup montáže ventilátoru je uveden na obr. 4-12.

Schémata pro připojení k elektrické síti jsou uvedeny na obr. 13-16, 18-20, 23-29.

Pozor! Jen pro 150 Quiet a 150 Quiet V.

Není povoleno současné napájení na svorky 1 a 2 (obr. 21)! Způsobí to selhání ventilátoru.

Volba režimu fungování ventilátoru 150 Quiet T, TH, VT, VTH, TP je uvedena na obr. 22.

Indikace práce ventilátoru 150 Quiet T, TH, VT, VTH, TP je uvedena na obr. 31.

Nastavení času časovače zpoždění zapnutí a vypnutí a rovněž nastavení prahové hodnoty vlhkosti je uvedeno na obr. 17, 30.

Pozor! Jen pro 150 Quiet T, TH, VT, VTH, TP.

Pokud v době činnosti časovače zpoždění zapnutí (od 0 do 120 sekund) došlo k ukončení události, jež způsobila jeho spouštění (reakci), jako:

zastavení podání napájení na vstupní svorku 1;

zastavení pohybu v místnosti;

snížení úrovně vlhkosti pod stanovenou hodnotu,

zůstane ventilátor v předchozím pracovním režimu.

TECHNICKÁ ÚDRŽBA

Údržbářské práce je nutno provádět nejméně jednou za půl roku.

Pro čištění používejte měkký hadřík nebo štetec (obr. 32-37).

POZOR! Je nutno zabránit průniku kapaliny k elektrickým prvkům.

Pro očištění vyčistěte povrchy ventilátoru do sucha.

PRAVIDLA PRO PŘEPRAVU A SKLADOVÁNÍ

Výrobek se musí přepravovat v obalu výrobce jakýmkoliv dopravním prostředkem.

Výrobek se musí skladovat v obalu výrobního podniku při teplotě okolního vzduchu +5 °C až +40 °C a při relativní vlhkosti vzduchu nejvíce 80%.

Ve skladovacích místnostech se nesmí vyskytovat prach, ani páry kyselin a alkálií způsobujících korozi.

ZÁRUKA VÝROBCE

Ventilátor je vyroben v podniku PRIVÁTNÍ AKCIOVÁ SPOLEČNOST Ventilation Systems, soukromá akciová společnost (dále jen - výrobní podnik).

Výrobce stanoví záruční lhůtu provozu ventilátoru po dobu 60 měsíců ode dne prodeje v maloobchodní prodejní síti a to za podmínky splnění uživatelem pravidel pro přepravu, skladování, montáž a provoz ventilátoru.

V případě vyskytnutí poruch funkčnosti ventilátoru během záruční provozní lhůty vinou výrobce má uživatel nárok na bezplatné odstranění závad na ventilátoru a provedení záručních oprav výrobcem.

Záruční oprava spočívá v provedení úkonů souvisejících s odstraněním vad na ventilátoru pro zabezpečení možnosti použití tohoto ventilátoru v souladu s jeho účelem během záruční provozní lhůty.

Odstanění vad se provádí prostřednictvím výměny nebo opravy součástí ventilátoru nebo jednotlivých dílů takového ventilátoru.

Záruční opravy nezahrnují:

- pravidelnou technickou údržbu;
- montáž/demontáž ventilátoru;
- nastavení ventilátoru.

K provedení záručních oprav musí uživatel předložit ventilátor, uživatelský manuál se záznamem o datu prodeje a doklad o zaplacení, jež potvrzuje nákup ventilátoru.

Model ventilátoru musí odpovídat modelu uvedenému v uživatelském manuálu.

Ve všech záležitostech záručního servisu, oprav a výměny kontaktujte prodejce.

Záruka se nevztahuje na dále uvedené případy:

neposkytnutí ventilátoru v kompletu jak je uveden v uživatelském manuálu, včetně uživatelem demontovaných součástí ventilátoru;

model neodpovídá údajům uvedeným na obalu ventilátoru a v uživatelském manuálu;

nepřiměřená technická údržba ventilátoru;

existence vnějšího poškození těla ventilátoru a vnitřních agregátů ventilátorů (za poškození nejsou považovány nejsou vnější změny ventilátoru nezbytné k jeho montáži);

provedení změn do konstrukce ventilátoru nebo provedení dopracování ventilátoru;

výměna a použití součástí, dílů a komponentů ventilátoru, jež nejsou výrobcem stanoveny;

používání ventilátoru v rozporu s účelem, pro který byl navržen;

narušení pravidel montáže ventilátoru;

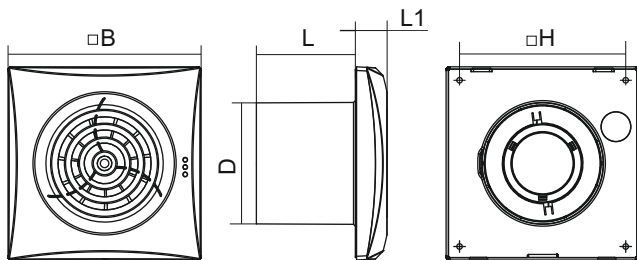
narušení pravidel provozu ventilátoru, rovněž varování uvedených v uživatelském manuálu (včetně varování uvedených jak v textu uživatelského manuálu, tak na grafických kresbách, obrázcích, v tabulkách uživatelského manuálu, například «neprovazovat v tomto prostoru» nebo jiné);

připojení ventilátoru k síti s napětím větším, než je stanoveno v uživatelském manuálu;
selhání ventilátoru v důsledku napěťových skoků v elektrické síti;
provedení samostatných oprav ventilátoru;
provádění oprav osobami výrobcem k tomu neoprávněnými ;
vypršení záruční doby provozu ventilátoru;
porušením stanovených pravidel přepravy ventilátoru;
porušením pravidel skladování ventilátoru;
protiprávní jednání třetích osob vůči ventilátoru;
selhání ventilátoru v důsledku vzniku okolností vyšší moci (požár, povodeň, zemětřesení, válka, válečné akce jakéhokoliv druhu, blokáda apod.);
absence plomb, pokud byla jejich existence stanovena uživatelským manuálem;
neposkytnutí uživatelského manuálu se záznamem data prodeje;
absence záručního listu;
absence fakturačního dokladu potvrzujícího koupi ventilátoru.

DODRŽUJTE POŽADAVKY TOHOTO UŽIVATELSKÉHO MANUÁLU K ZABEZPEČENÍ TRVALÉ BEZPORUCHOVÉ PRÁCE VENTILÁTORU.

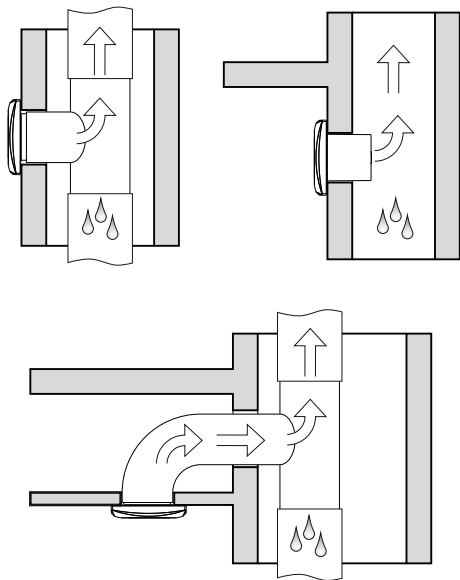
REKLAMACE UŽIVANELE SE PROJEĐNÁVAJÍ PO PŘEDLOŽENÍ VENTILÁTORU, FAKTURÁČNÍHO DOKLADU A UŽIVATELSKÉHO MANUÁLU SE ZÁZNAMEM O DATU PRODEJE.

Konstrukce ventilátorů se neustále zdokonaluje, proto se některé modely mohou lišit od popsaných v tomto návodu.

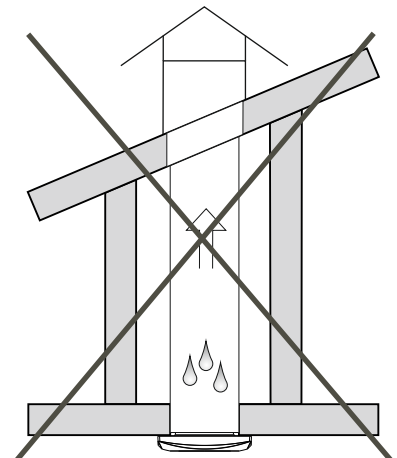


	100 Quiet	125 Quiet	150 Quiet
D, mm	99	124	148
B, mm	158	182	214
H, mm	136	158	190
L, mm	81	91	111
L1, mm	26	27	32

1

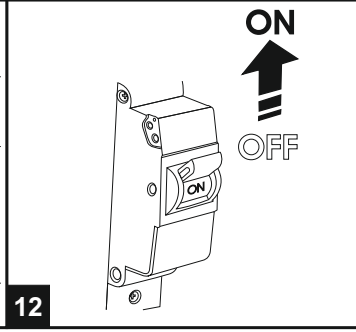
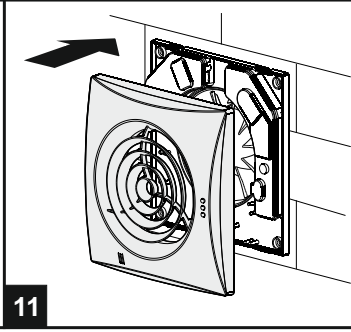
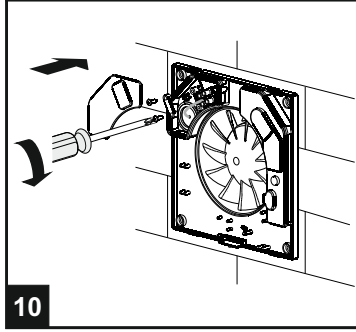
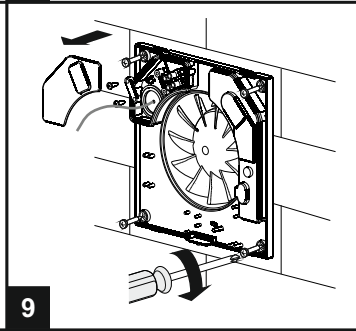
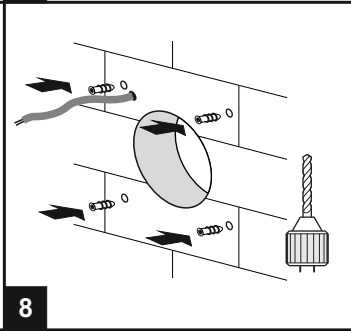
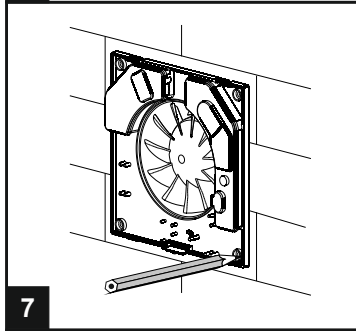
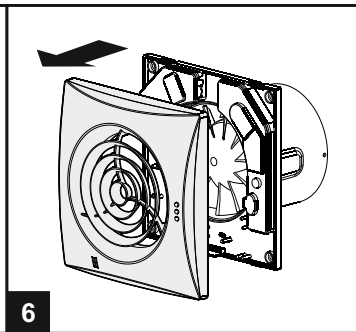
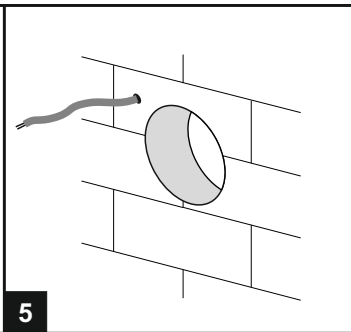
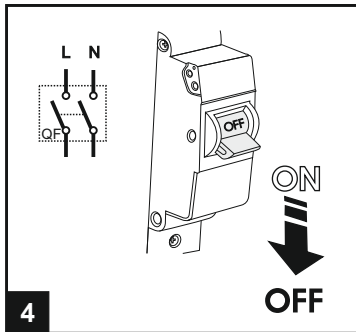


2

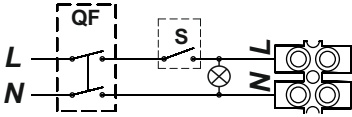
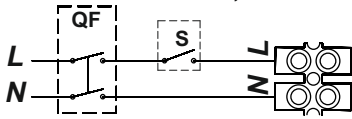


3

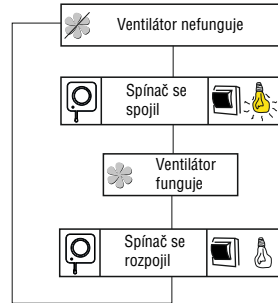
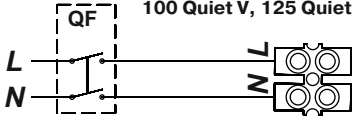




100 Quiet, 125 Quiet

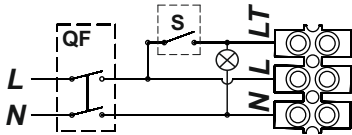
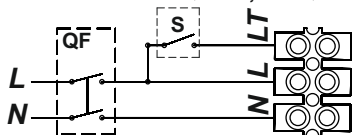


100 Quiet V, 125 Quiet V

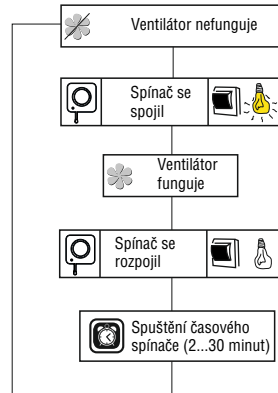
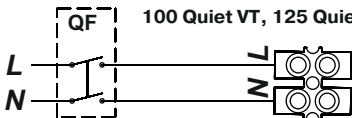


13

100 Quiet T, 125 Quiet T

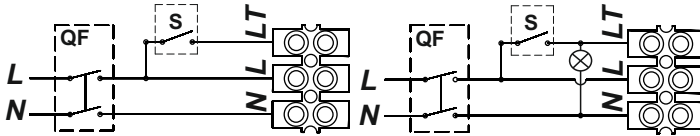


100 Quiet VT, 125 Quiet VT

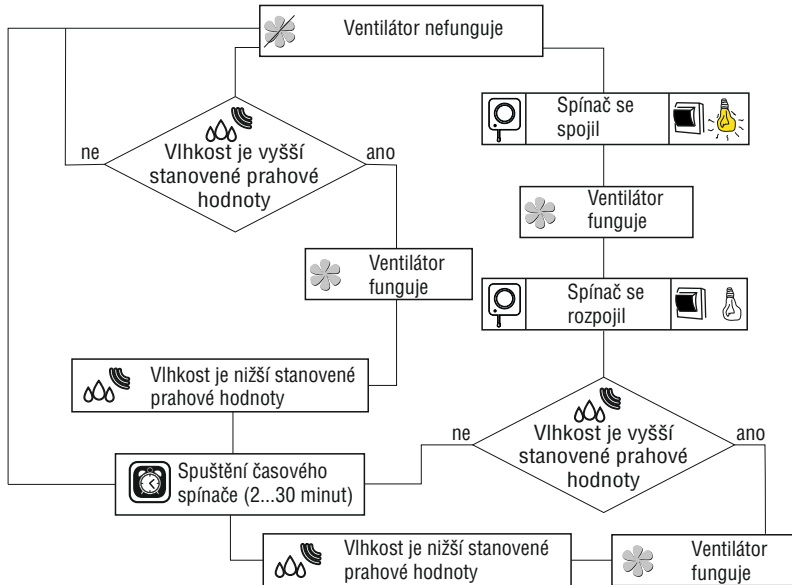
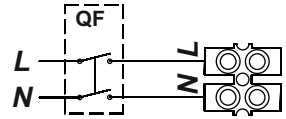


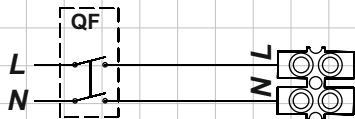
14

100 Quiet TH, 125 Quiet TH

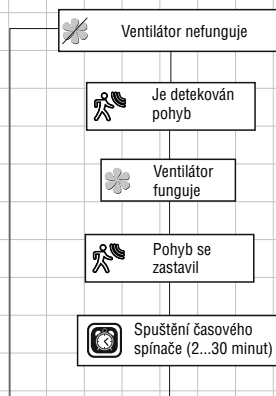


100 Quiet VTH, 125 Quiet VTH

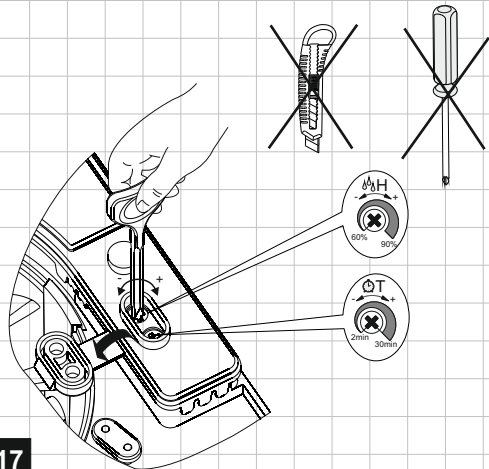




16



100/125 Quiet T/TH/TP/VT/VTH



17

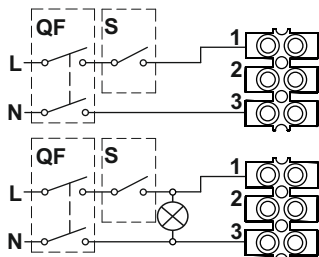
T Za účelem nastavení času zpoždění vypnutí ventilátoru otočte knoflíkem potenciometru T po směru hodinových ručiček pro zvýšení a proti směru hodinových ručiček pro snížení času zpoždění, od 2 do 30 minut.

H Bude-li zapotřebí regulace prahu vlhkosti, otočte regulační knoflík potenciometru H ve směru hodinových ručiček pro zvýšení a v opačném směru pro zmenšení číselného ukazatele aktivace snímače vlhkosti, od 60% do 90%.

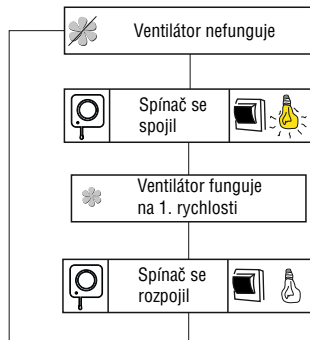
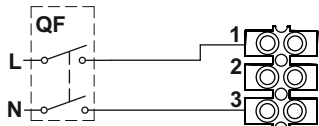
Pozor! Schéma časového spínače je pod sítovým napětím. Provádějte jeho nastavení jen po odpojení ventilátoru od sítě. V kompletní dodávce je zahrnut speciální plastový šroubovák k provádění změn nastavení ventilátoru. Použijte ho, když potřebujete změnit dobu zpoždění vypnutí ventilátoru nebo prahovou hodnotu vlhkosti.

Nepoužívejte kovový šroubovák, nůž a ostatní kovové předměty, protože tím můžete poškodit plošný spoj.

150 Quiet (1. rychlost)

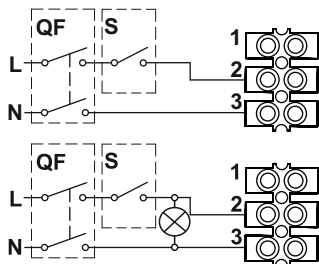


150 Quiet V (1. rychlost)

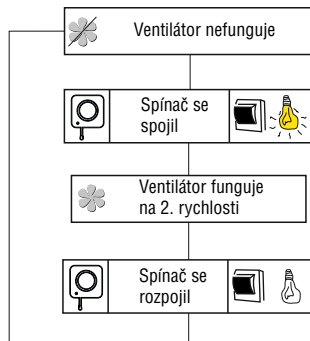
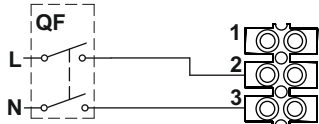


18

150 Quiet (2. rychlost)

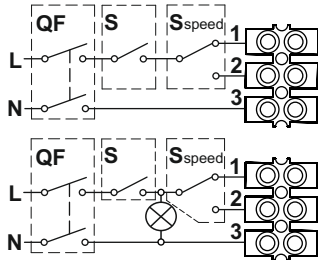


150 Quiet V (2. rychlost)

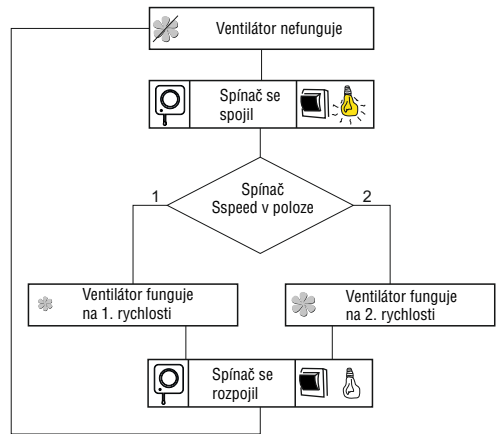


19

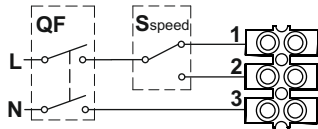
150 Quiet (1. a 2. rychlosti)



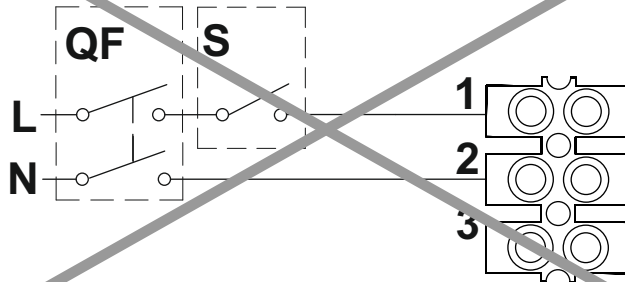
1. a 2. rychlosti








150 Quiet V (1. a 2. rychlosti)

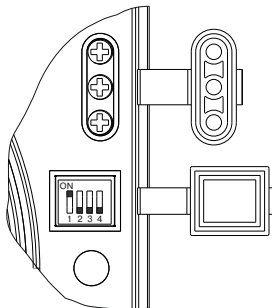


20



21

	Režim 1	Režim 2	Režim 3	Režim 4	Režim 5
150 Quiet T					
150 Quiet VT				—	—
150 Quiet TP					
150 Quiet TH					
150 Quiet VTH					



Volba pracovního režimu pro ventilátory 150 Quiet T, TH, VT, VTH, TP se provádí zapnutím přepínače DIP do určité polohy. Používejte k přepínání polohy přepínače DIP plastový šroubovák, jež je součástí kompletu ventilátoru.

Režim 1 (jednorychlostní režim)

Ve výchozím nastavení je ventilátor vypnut. Při aktivaci snímačů nebo vypínače ventilátor začne fungovat na 1. rychlosti.

Režim 2 (jednorychlostní režim)

Ve výchozím nastavení je ventilátor vypnut. Při aktivaci snímačů nebo vypínače ventilátor začne fungovat na 2. rychlosti.

Režim 3 (dvourychlostní režim)

Ve výchozím nastavení ventilátor pracuje na 1. rychlosti. Při aktivaci snímačů nebo vypínače se ventilátor přepne na 2. rychlost.

Režim 4 (dvourychlostní režim)

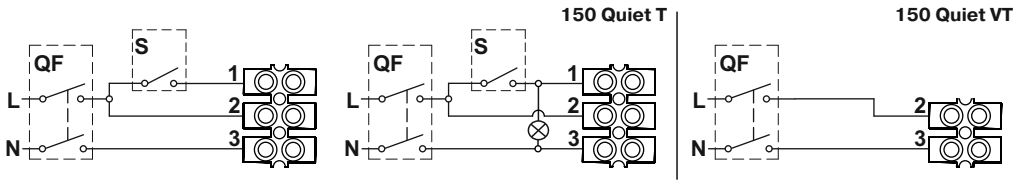
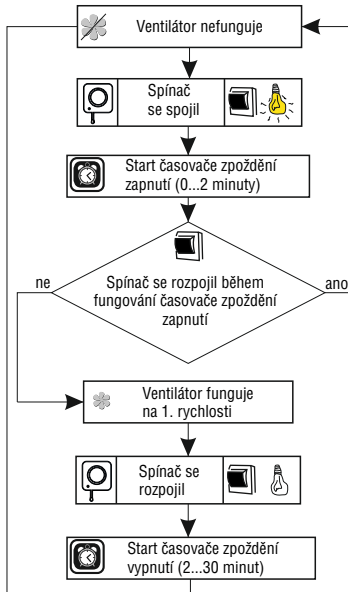
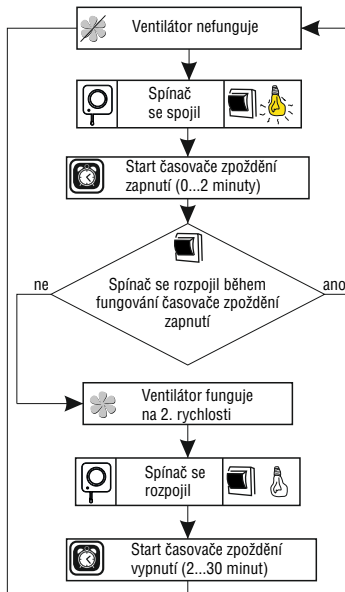
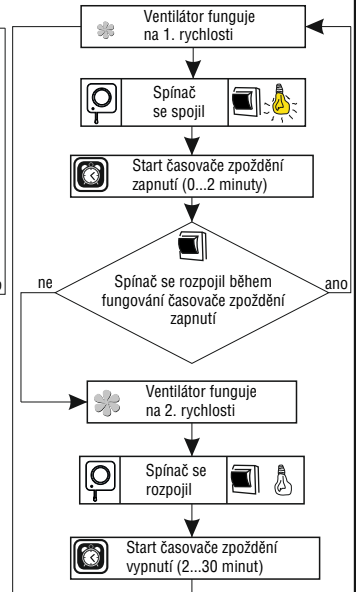
Ve výchozím nastavení je ventilátor vypnut. Při aktivaci vypínače začne ventilátor fungovat na 1. rychlosti, při aktivaci snímače vlhkosti ventilátor začne fungovat (přepojí se) na 2. rychlosti.

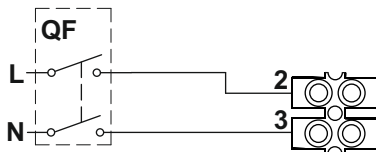
Režim 5 (dvourychlostní režim)

Ve výchozím nastavení je ventilátor vypnut. Při aktivaci vypínače nebo snímače vlhkosti začne ventilátor fungovat na 1. rychlosti. Pokud během fungování na 1. rychlosti nastala druhá událost (došlo k aktivaci vypínače nebo snímače vlhkosti), pak se ventilátor přepne na 2. rychlost.

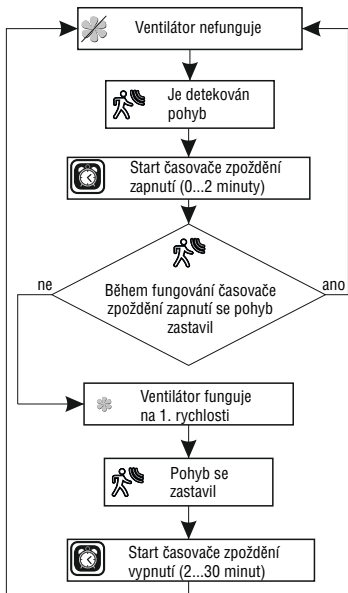
POZOR! Ve výchozím nastavení je nastaven 1. pracovní režim.

V době montáže ventilátoru nebo v době jeho provozu je možné zvolit jiný pracovní režim. Nastavení přepínače DIP do jakékoliv jiné polohy, než jsou uvedeny v tabulce, způsobí vznik havarijního režimu ventilátoru. Indikátor bliká červeně. V tomto případě odpojte ventilátor od elektrické sítě a nastavte přepínač DIP do správné polohy.

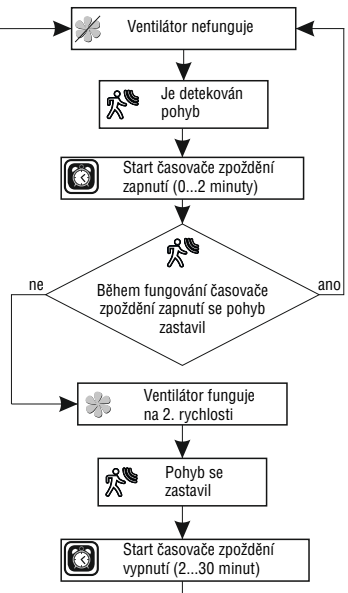
**Režim 1****Režim 2****Režim 3**



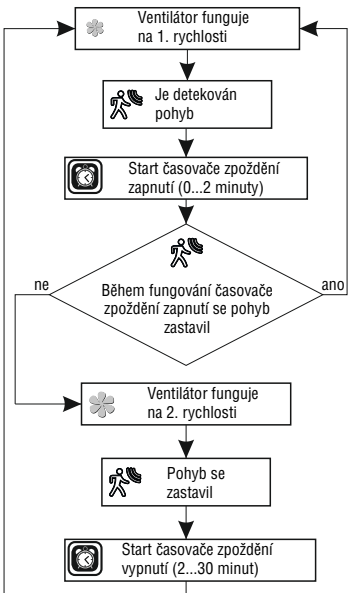
Režim 1

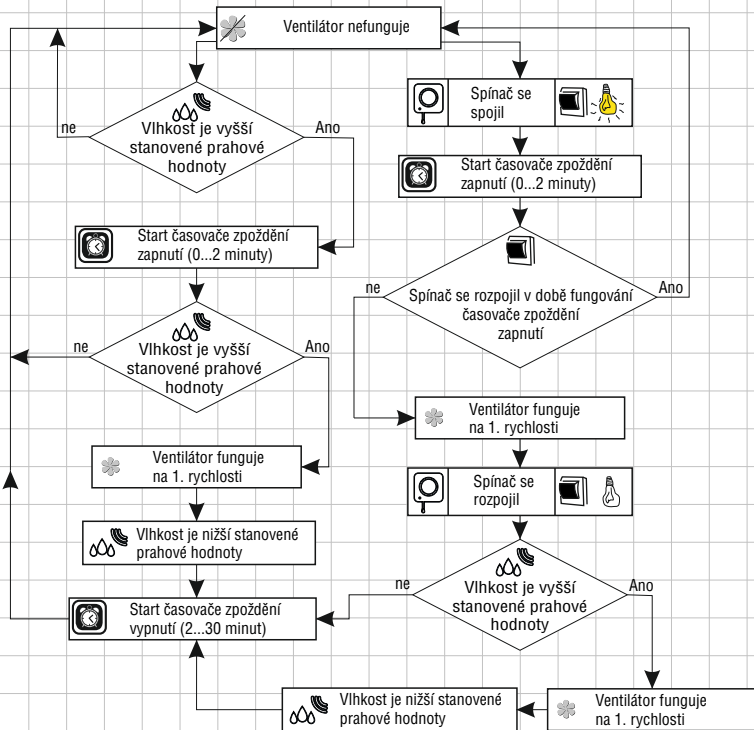
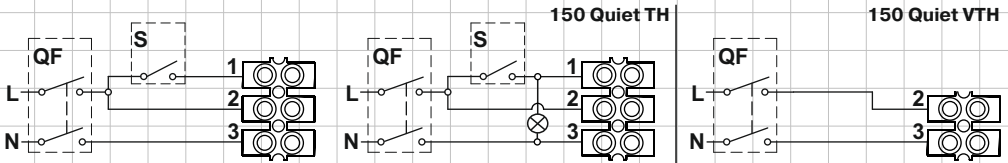


Režim 2



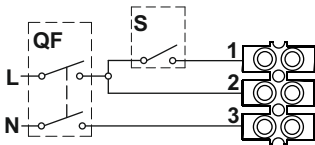
Režim 3



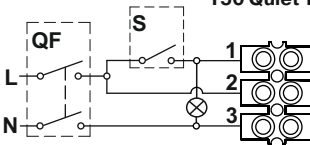


Režim 1

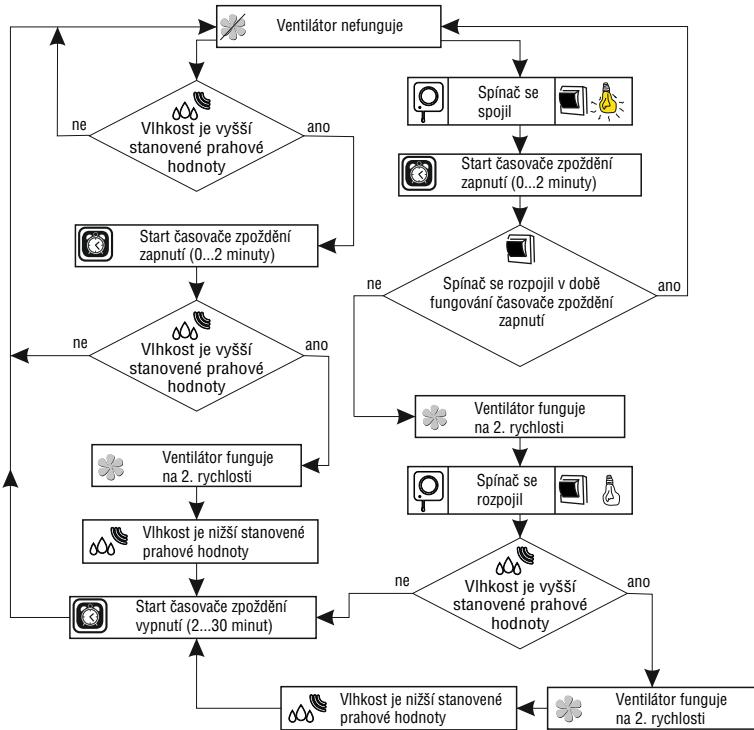
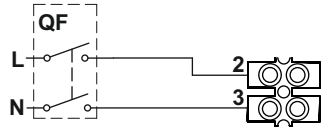


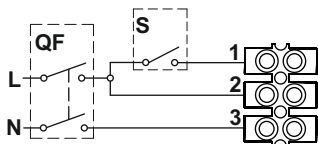


150 Quiet TH

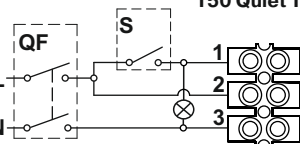


150 Quiet VTH

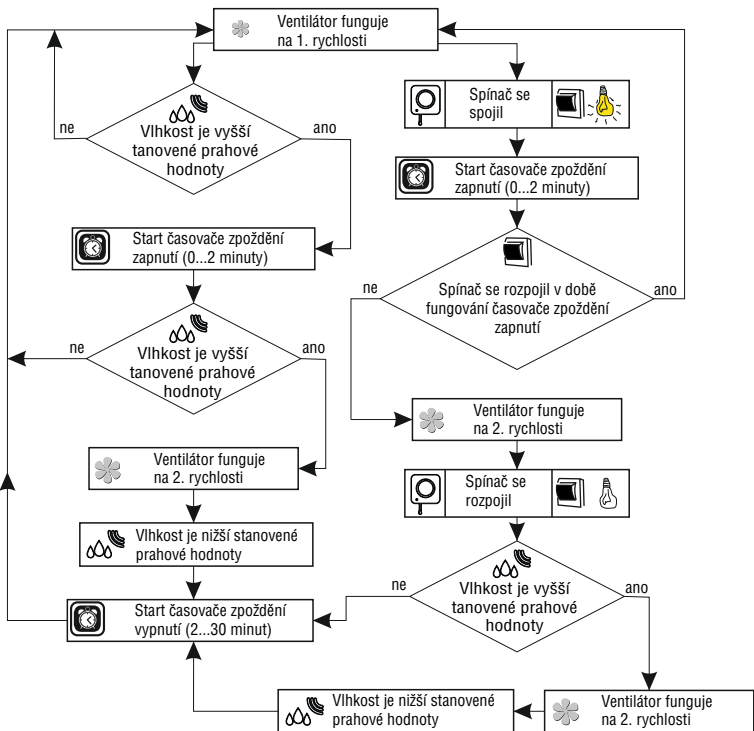
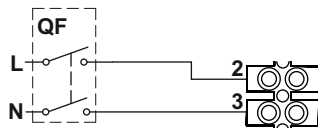




150 Quiet TH

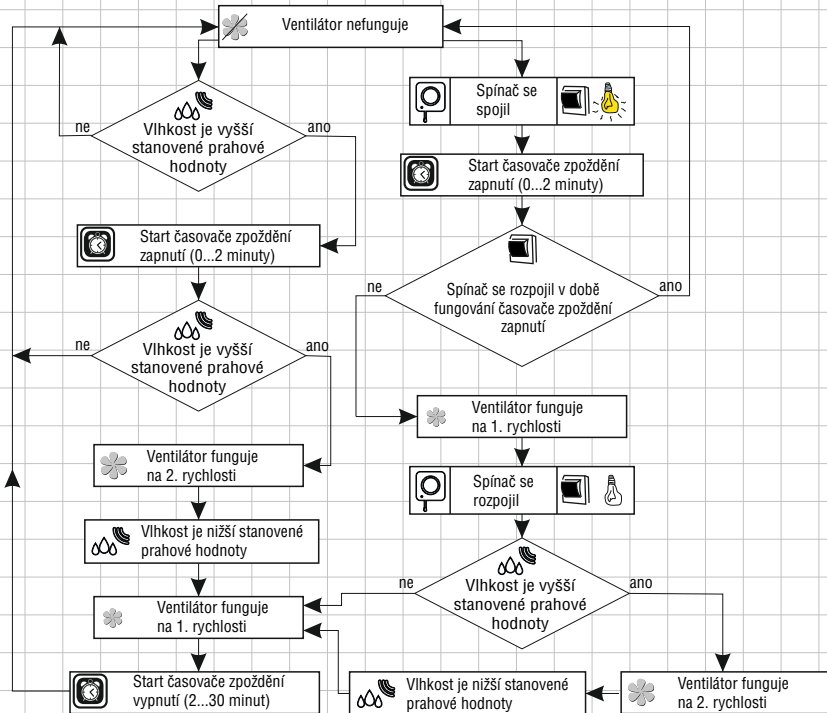
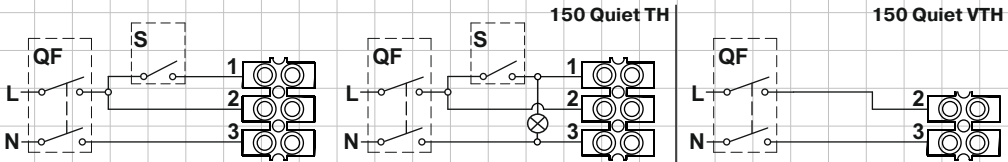


150 Quiet VTH



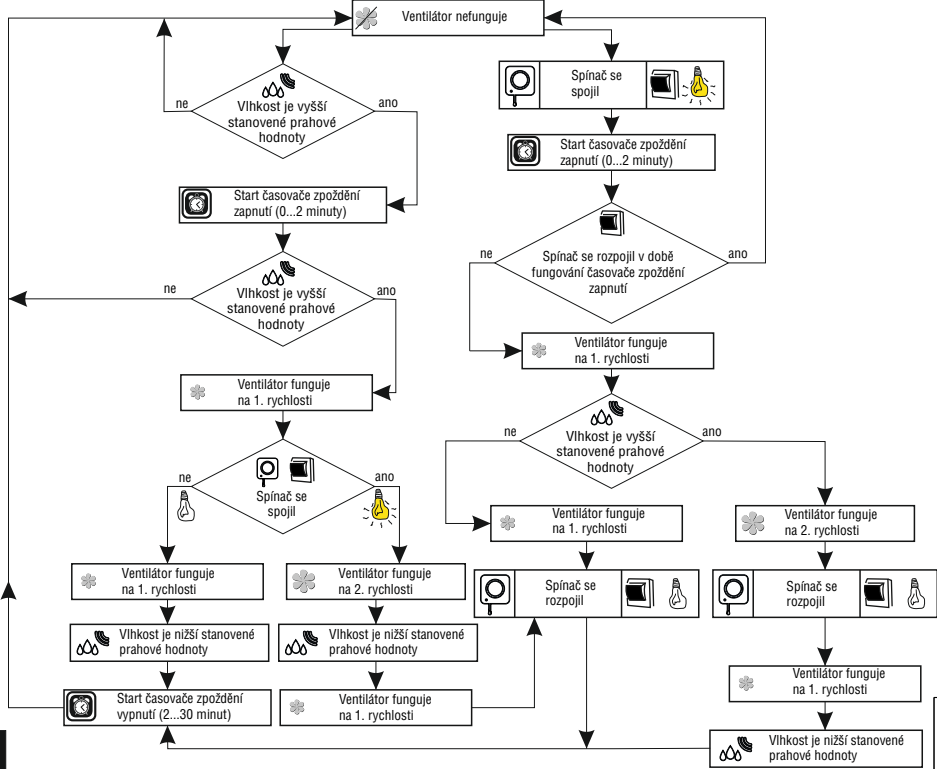
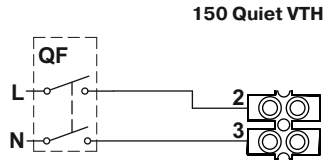
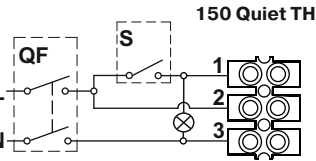
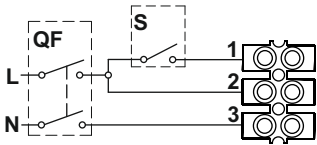
Režim 3

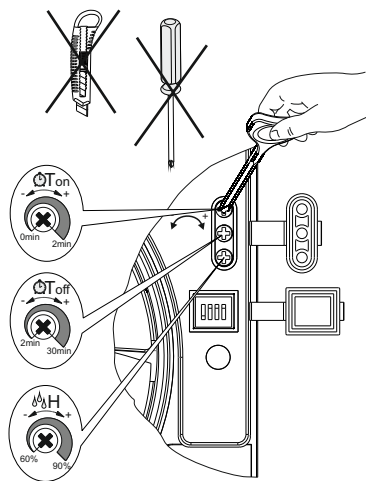




Režim 4







T_{on} K nastavení doby zpoždění zapnutí ventilátoru otočte regulačním knoflíkem potenciometru "Ton" po směru hodinových ručiček pro zvýšení a proti směru hodinových ručiček pro snížení doby zpoždění přiměřeně (od 0 do 2 minut).

T_{off} Za účelem nastavení času zpoždění vypnutí ventilátoru otočte knoflíkem potenciometru "Toff" po směru hodinových ručiček pro zvýšení a proti směru hodinových ručiček pro snížení času zpoždění, od 2 do 30 minut.

H Bude-li zapotřebí regulace prahu vlhkosti, otočte regulační knoflík potenciometru H ve směru hodinových ručiček pro zvětšení a v opačném směru pro zmenšení číselného ukazatele aktivace snímače vlhkosti, od 60% do 90%.

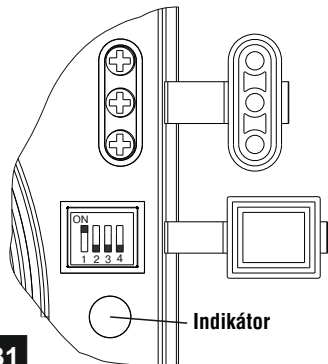
Pozor! Schéma časovače je pod síťovým napětím. Provádějte nastavení jen po odpojení ventilátoru od sítě. Do kompletní dodávky ventilátoru je zahrnut plastový šroubovák pro provádění změn nastavení ventilátoru. Používejte ho, když potřebujete změnit dobu zpoždění zapnutí-vypnutí ventilátoru nebo prahovou hodnotu vlhkosti. Nepoužívejte kovový šroubovák, nůž a ostatní kovové předměty k provádění nastavení, protože by tím mohlo dojít k poškození plošného spoje.

Pozor! Pro model 150 Quiet VT, VTH je doporučené nastavení časovače zpoždění zapnutí - 0 minut (nastavení výrobního závodu).

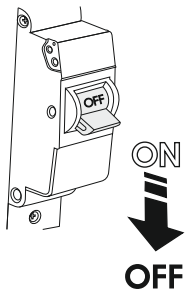
30

Indikace fungování (jen pro VENTS 150 QUIET T, TH, VT, VTH, TP):

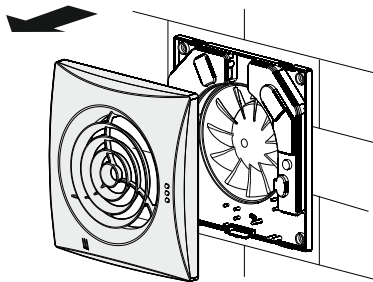
1. Indikátor bliká zeleně s frekvencí 1krát za 5 sekund - režim fungování ventilátoru při absenci signálů ze snímačů nebo z vnějšího vypínače.
2. Indikátor bliká zeleně s frekvencí 1krát za 1 sekundu - funguje časovač zpoždění zapnutí.
3. Indikátor svítí červeně - režim fungování ventilátoru při aktivaci snímače vlhkosti nebo pohybu.
4. Indikátor svítí zeleně - pracovní režim ventilátoru při aktivaci vypínače.
5. Indikátor střídavě bliká zeleně a červeně s frekvencí 1krát za sekundu - funguje časovač zpoždění vypnutí.



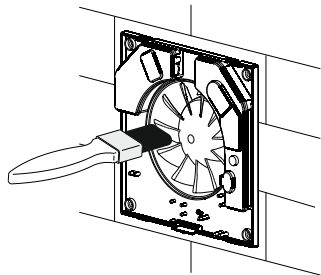
31



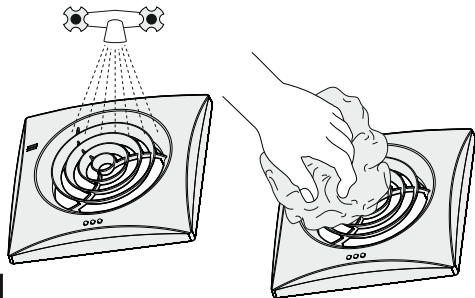
32



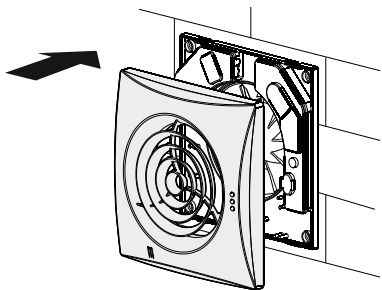
33



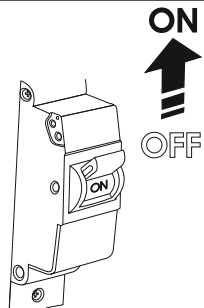
34



35



36



37

POTVRZENÍ O PŘEVZETÍ

Ventilátor je uznán jako provozuschopný.

100

Quiet

125

Quiet
Extra

150

V

T

TH

TP

12

Značka osoby pověřené přejímkou.

Datum výroby

Prodal

(název obchodního podniku, razítko prodejny)

Datum prodeje